

Praia Formosa



Praia Formosa

Identificação da Água Balnear

Nome da Água Balnear:	Formosa
Código da Água Balnear:	PTMH3U
Ano de Designação:	1996
Categoria/Tipo:	Água balnear costeira/Costa Atlântica Mesotidal
Nome da Zona Costeira:	Zona Costeira do Funchal



Localização Geográfica e Administrativa da Água Balnear

País:	Portugal
Distrito:	Madeira
Concelho:	Funchal
Freguesia:	São Martinho
Nome da Bacia Hidrográfica:	Bacia Hidrográfica da RAM
Código da Bacia Hidrográfica:	PTRH10
Nome da Massa de Água:	COSTMAD12
Código da Massa de Água:	COSTMAD12

Descrição da Água Balnear e Zona Envolvente

Características da Água Balnear

Extensa praia de calhaus rolados e areia preta, situada na zona Oeste da cidade do Funchal.

É galardoadada com a Bandeira Azul (extensão de 150 metros mais a Oeste) desde 1997 e em 2011, foi pela primeira vez, classificada como “Praia Acessível, Praia para Todos”

As estruturas de apoio incluem, restaurante, bares, uma cadeira anfíbia para apoio no banho aos utentes com mobilidade reduzida, e áreas para a prática de desportos. O acesso é gratuito.

Tipologia da Praia:	Tipo I – Praia urbana com uso intensivo
Tipo de substrato:	Calhau rolado e areia preta
Extensão da frente praia:	972 m
Acessos viários:	Estrada Monumental, Rua da praia Formosa
Acessos pedonais:	Passeio Público Marítimo – Promenade a partir da Docca do Cavacas ou a partir de Câmara de Lobos
Afluência:	3500 utentes na época balnear
Declive da zona de banhos:	Baixo a médio
Atividades recreativas:	Atividades de Educação Ambiental no âmbito da Bandeira Azul
Instrumento de ordenamento:	Inexistente

Equipamentos e Serviços					
Vigilância	Sim	Posto Socorro	Sim	Recolha de Lixo	Sim
Sanitários	Sim	Duche	Sim	Limpeza de Praia	Sim
Acesso a deficientes	Sim	Animais domésticos	Não	Painel informativo	Sim
Apoios de praia	Sim	Estacionamento	Sim	N.º de estacionamentos	150
Balneários	Sim				

Condições Hidrológicas e Meteorológicas

Hidrodinâmica dominada pela maré semi-diurna

Temperatura da água (época balnear) varia entre os 20,1°C e os 22,9 °C

Regime de ventos (época balnear): Dominância de ventos de Sudoeste com velocidades médias entre 5,6 Km/h e 6,7 Km/h

Temperatura média diária (época balnear): varia entre os 19,7°C e os 22,6°C

Média da quantidade da precipitação total (época balnear): varia entre 2,8 mm e os 34,7 mm

Número de horas de sol mensais (época balnear): varia entre 150,6 horas e 230,7 horas

Zona Envolvente

A Praia Formosa é contígua à Praia Nova a Oeste e à Doca do Cavacas a Este;

Existência a Norte de escarpa rochosa; aglomerado urbano de habitação colectiva e aglomerado hoteleiro;

Existência de vegetação dispersa, com zonas em que predomina o género *Phragmites*.

Risco Arribas:

(Aguarda parecer das entidades competentes)



Delimitação da Água Balnear e Localização do Ponto de Monitorização (A delimitação poderá ser revista no âmbito dos POOC)



Coordenadas do Ponto de Monitorização

Do lado oeste (Câmara de Lobos), frente ao restaurante e aos balneários. As recolhas de amostras são realizadas por mar.

Latitude: 16°57'01,733" N; Longitude: 32°38'16,182" W

Sistema de Coordenadas: DATUMPS95

Avaliação da Qualidade da Água Balnear

Durante a época balnear são monitorizados indicadores de contaminação fecal, nas águas balneares identificadas, de acordo com a legislação em vigor, Decreto-Lei 135/2009, de 3 de Junho. As águas balneares são classificadas de acordo com os níveis destes indicadores na água. Os resultados da monitorização das águas balneares e informações adicionais estão disponíveis em: www.snirh.pt.

Avaliação da Qualidade da Água Balnear entre 2006 e 2011						
Ano	2006	2007	2008	2009	2010	2011
Classificação	Boa *	Boa *	Boa *	Boa *	Boa *	Excelente **
* Classificação segundo o Decreto-Lei n.º 236/98, de 1 de Agosto						
** Classificação segundo o Decreto-Lei n.º 135/09, de 3 de Junho, que substitui o anterior.						

Descrição da Bacia de Drenagem

Rochosa; ribeiro de baixo caudal

Identificação das fontes potenciais de poluição, avaliação do risco e medidas de gestão

Potenciais Fontes de Poluição



- 1 Escorrências provenientes da arriba Este em situações de ocorrência de precipitação
- 2 Fossas sépticas existentes
- 3 Estação elevatória de águas residuais
- 4 Linha de água existente nas proximidades dos duches
- 5 Influência dos efluentes da Ribeira dos Socorridos, da Zona de ancoragem de navios de transporte de cimento situada a Oeste e do Estaleiro naval de Câmara de Lobos
- 6 Actividades antropogénicas com origem no mar

Risco de Ocorrência de Episódios de Poluição de Curta Duração

O risco de ocorrência de episódios de poluição de curta duração é muito baixo

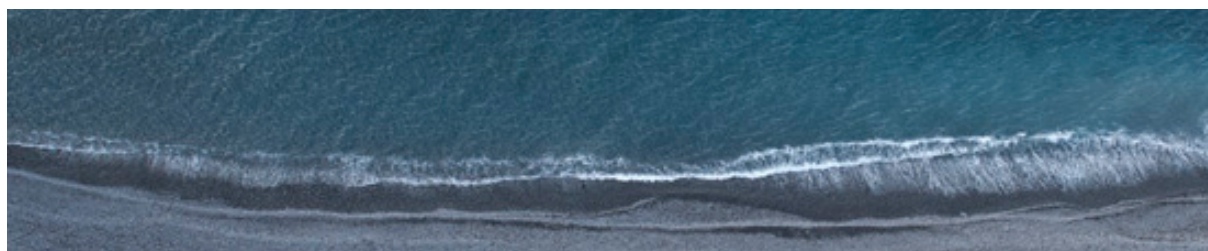
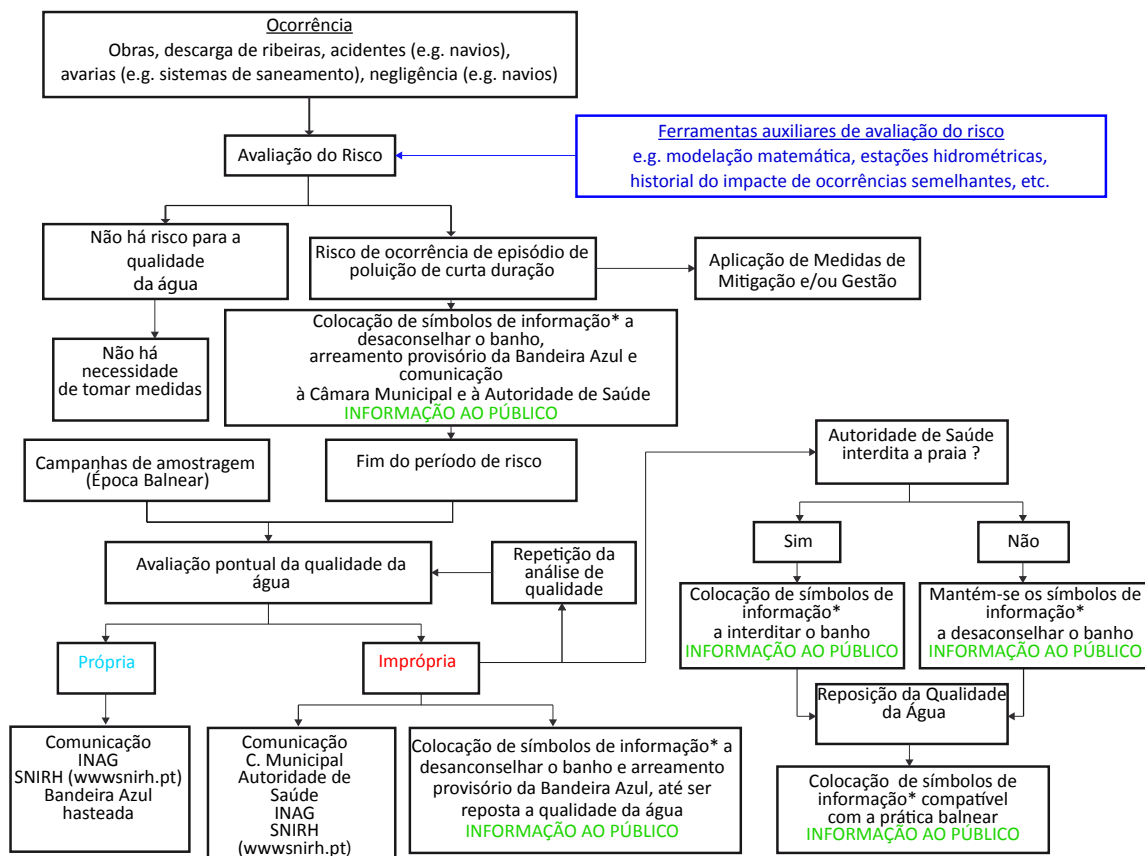


Diagrama de Gestão das Águas Balneares, Sistema de Alerta e Informação ao Público (Fonte: Perfil da ARH-TEJO)



* No âmbito da Decisão de Execução da Comissão de 27 de Maio de 2011

Implementação de um Sistema de Alerta

Em caso de risco de ocorrência de fenómenos de poluição, será colocado um aviso a desaconselhar o banho.

Avaliação do risco de proliferação de organismos potencialmente patogénicos

Cianobactérias	Improvável
Fitoplâncton	Improvável
Macroalgas	Improvável
Medidas de Gestão	
Em caso de sintomas de <i>bloom</i> de fitoplâncton ou cianobactérias, desaconselhar a prática de banhos, ativar um programa de monitorização e alertar os serviços de saúde. Em caso de presença de excesso de macroalgas deve ser ativada a limpeza imediata da água.	

Identificação das Autoridades Competentes

Direção Regional do Ambiente	Autoridade Regional da Água Autoridade Coordenadora e Fiscalizadora da Aplicação do Regime Jurídico da Qualidade das Águas Balneares	Rua Dr. Pestana Júnior n.º 6, 3º Dtº, 9064-506 Funchal Tel: 291 207 350 Fax: 291 229 438 Email: dramb.sra@gov-madeira.pt
Câmara Municipal do Funchal	Autarquia	Praça do Município, 9004-512 Funchal Tel: 291 211000 Fax: 291 226343 Email: cmf@cm-funchal.pt
Instituto de Administração da Saúde e Assuntos Sociais, IP-RAM	Autoridade de Saúde	Rua das Pretas, N.º 1, 9004-515 Funchal Tel: 291 212 300 Fax: 291 281 421 Email: Geral@iasaude.sras.gov-madeira.pt
Departamento Marítimo da Madeira Capitania do Porto do Funchal	Autoridade Marítima	Av. do Mar das Comunidades Madeirenses 19, 9000-054 FUNCHAL Tel: 291 213 110 Fax: 291 228 232 E-mail: capitania.funchal@marinha.pt

Fontes de Informação Relevante

Direção Regional do Ambiente

Portal da Água (em construção)

Informação sobre Perfis de Águas Balneares <http://dramb.gov-madeira.pt/>

INAG Informação sobre águas balneares e qualidade das águas balneares. www.inag.pt

SNIRH Informação sobre águas balneares e qualidade das águas balneares. www.snirh.pt

EEA Agência Europeia do Ambiente www.eea.europa.eu/

Motivo de Revisão

Caso a Direção Regional do Ambiente entenda existir informação adicional e pertinente. Os perfis serão igualmente revistos se a classificação da água balnear se alterar ou se existirem alterações significativas na água balnear ou na zona envolvente. Serão ainda revistos periodicamente, de acordo com a legislação em vigor de 4 em 4 anos (Classificação Boa), de 3 em 3 anos (Classificação Aceitável), de 2 em 2 anos (Classificação Má). Os perfis serão ainda atualizados se forem identificadas outras fontes de poluição.

Ficha técnica

Título:

Perfil da água balnear da Praia Formosa

Autor:

Direção Regional do Ambiente

Data de Revisão:

Não definida

Coordenação:

Adelaide Clode Valente

Equipa técnica:

João Aveiro
Élvio Neves
Duarte Klut
Sandra de Gouveia

Colaboração:

Eugénia Gonçalves
Dores Vacas
Roberto Calado
Iolanda Rodrigues

Arranjo gráfico e tratamento de imagem:

Virgílio Gomes

Data de Produção

Janeiro 2012

